

**Encàrrecs del Tema 2.1 i 2.2.: Avaluació de l'aprenentatge a l'àrea de tecnologia; l'avaluació, un instrument per a la regulació.**

Posa un X al tipus de lliurament que faràs aquesta setmana

Mínim	
Suficient	
Notable	<b>X</b>
Màxim	

NOM	LAURA GRANELL MORENO
-----	----------------------

**Encàrrec 1: Revisa els apunts de classe i especialment llegeix les transparències 14 a 20**

1. Escriu entre tres i cinc qüestions que recullin els aspectes més importants del que s'explica a aquestes transparències. Les qüestions han d'incorporar la resposta. (Això serien possibles preguntes d'examen)

**1. Quins són els objectius d'avaluar?**

- Posar notes de cara a acreditar davant de terceres persones el nivell d'aprenentatge de l'estudiant (avaluació sumativa)
- Realitzar un seguiment de l'alumne per poder determinar què s'ha de fer per millorar el seu aprenentatge (avaluació formativa)
- Determinar el disseny de l'assignatura (avaluació diagnòstica -per respondre davant l'escola)

**2. En quines categories podem classificar els instruments d'avaluació?**

- Proves d'avaluació escrites
- Observació directa i sistemàtica del comportament de l'alumne
- Anàlisi del treball (activitats pràctiques i similars) realitzat per l'alumne a l'assignatura

**3 Quins tipus d'objectius tenen una relació més directa amb els instruments d'avaluació anteriorment descrits?**

- Les proves escrites tenen per objectiu avaluar "el saber", és a dir, el domini cognoscitiu
- L'observació directa més aviat avalua el domini actitudinal, com és i com es comporta l'alumne
- Les proves d'activitats pràctiques avaluen el domini psicomotor de l'alumne: "el saber fer"

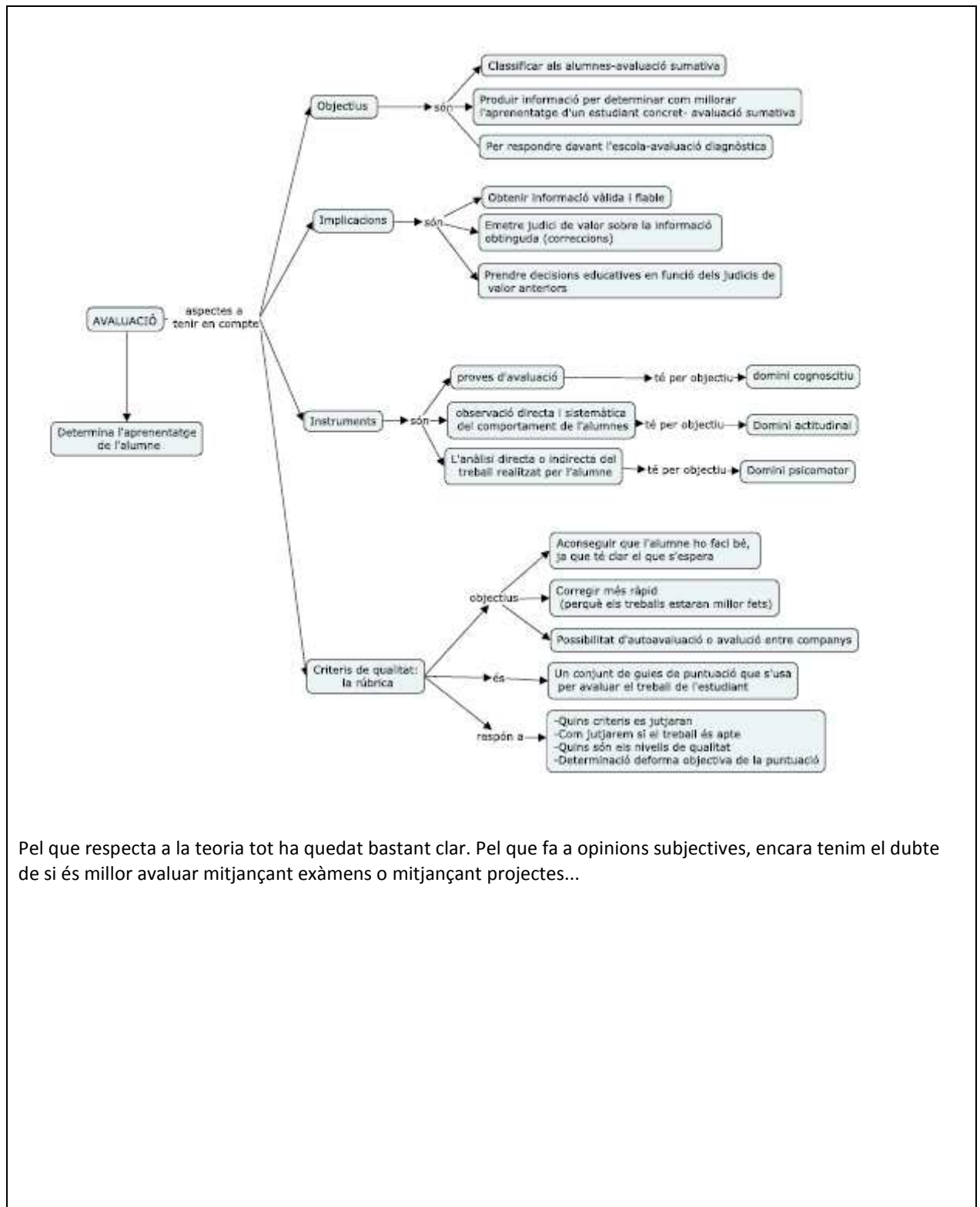
**4. Com ha de ser l'avaluació quan volem avaluar el comportament de l'alumne?**

- Ha de basar-se en l'observació directa, ser objectiva, discriminatòria (identificant els trets significatius dels anecdòtics), ratificada i registrada de forma curosa i ordenada, preferiblement mitjançant llistes de control (taules on apareixen les dates, les característiques a observar de l'alumne i el grau d'acompliment per part seva)

**5. Què és una rúbrica i per a què serveix?**

Una rúbrica és un conjunt de guies de puntuació que serveix per establir els criteris sota els quals es jutjarà la qualitat del treball de l'alumne, les pautes que indicaran si el treball és satisfactori, els diferents nivells de qualitat descrivint en què es basa cadascun d'ells i la puntuació assignada de forma vàlida i objectiva.

2. Fes un **esquema** de tot el que s'ha explicat a classe. Indica els aspectes que han quedat menys clars.



Pel que respecta a la teoria tot ha quedat bastant clar. Pel que fa a opinions subjectives, encara tenim el dubte de si és millor avaluar mitjançant exàmens o mitjançant projectes...

**Encàrrec 2:** Lectura l'Ordre EDU/295/2008, de 13 de juny (des de l'inici fins a l'article 11 inclòs. A partir de la informació que apareix en el text cal respondre les següents preguntes en relació a l'avaluació a l'ESO)

**a. Quins tipus d'avaluacions es citen al text?**

- Avaluacions d'activitats extraordinàries de recuperació o de millora dels resultats obtinguts ja programades prèviament.
- Avaluació final de curs.
- L'avaluació contínua de l'alumnat (competències bàsiques, segons objectius i currículum).
- La corresponent a activitats de recuperació o reforç.
- Avaluació d'atenció a la diversitat (Programes de diversificació curricular i plans individualitzats).
- Sessions d'avaluació de l'equip docent.

**b. Qui s'encarrega de fer l'avaluació?**

L'avaluació la realitza el professorat que participi al llarg de tot el procés educatiu d'un estudiant. Si bé en la seva etapa educativa podrà tenir molts professors, aquests han de mantenir una comunicació i un treball en equip constant per tal de facilitar i ajudar a l'alumne en aquest procés d'aprenentatge. Cada professor o professora ha d'aportar informació sobre el procés d'aprenentatge de l'alumnat en la matèria o matèries que imparteixi.

**A qui s'avalua?**

S'avalua tot, començant per l'estudiant, seguint per les diferents activitats innovadores que es posin a prova a l'aula o al centre, fins a la pròpia feina de l'equip docent. Sempre seguint els criteris d'avaluació que indiqui el centre.

**c. Què s'avalua?**

Els objectius curriculars i les competències bàsiques segons els criteris d'avaluació concretats en el projecte educatiu del centre. Així mateix s'han de tenir en consideració els diferents elements del currículum, el treball fet a classe i l'interès i l'esforç per progressar demostrat per l'alumne/a.

**Com s'avalua?**

L'avaluació ha de ser contínua, atès que és un component essencial de la mateixa programació de les matèries, i té per objecte constatar els avenços de l'alumnat i detectar les dificultats tan bon punt es produeixin, esbrinar-ne les causes i adoptar les mesures necessàries perquè l'alumnat pugui continuar amb èxit el seu procés d'aprenentatge. A i que l'avaluació sigui contínua, s'han d'establir pautes per a l'observació sistemàtica i el seguiment de cada alumne/a al llarg del seu procés d'aprenentatge.

L'avaluació ha de ser, també, diferenciada per les matèries del currículum, i de constatar els avenços de l'alumnat en cadascuna.

S'ha de programar, avaluar i gestionar l'aula tenint en compte la gran diversitat de alumnes presents, i s'ha de preveure que no tots aprenen de la mateixa manera ni amb el mateix grau d'aprofundiment.

Les avaluacions finals a l'educació secundària obligatòria s'han de fer en cadascun dels quatre cursos de l'etapa. El professor/a de cada matèria ha d'atorgar a cada alumne o alumna una qualificació final de curs. Aquesta qualificació final no pot ser inferior ni a la qualificació final d'avaluació contínua ni a la qualificació obtinguda en les activitats extraordinàries d'avaluació. En els tres primers cursos de l'etapa, per a cada alumne/a l'equip docent ha d'atorgar una qualificació del bloc de matèries optatives.

Les qualificacions que cal usar per expressar els resultats de l'avaluació de tots i cadascun dels alumnes en tots els documents d'avaluació de caràcter oficial són: excel·lent (E), notable (N), bé (B), suficient (S), insuficient (I). Es considera qualificació negativa l'insuficient; les altres es consideren totes positives.

Aquestes qualificacions han d'anar acompanyades d'una qualificació numèrica entera, en una escala d'u a deu, amb les correspondències següents:

Insuficient: 1, 2, 3 o 4,

Suficient: 5,

Bé: 6,

Notable: 7 o 8,

Excel·lent: 9 o 10

#### **d. Quan s'avalua?**

L'avaluació és contínua ja que posa atenció als avenços de l'alumnat. No obstant, es realitzen sessions d'avaluació per tal de tenir un calendari organitzat:

- Per valorar els aprenentatges de cada alumne/a i el desenvolupament per part del professorat del procés d'ensenyament cal fer almenys una sessió d'avaluació trimestral.
- Per millorar el coneixement i l'acollida dels i les alumnes i prendre decisions sobre el seu procés d'aprenentatge, en el primer trimestre del primer i del quart curs, a més de la sessió indicada en el punt anterior, se n'ha de celebrar una altra com a mínim.

#### **- Quin és el resultat documental de l'avaluació?**

Són documents oficials del procés d'avaluació: les actes d'avaluació finals, l'expedient acadèmic i l'historial acadèmic d'educació secundària, així com l'informe personal per trasllat de centre, indicació de les matèries que s'han cursat amb plans individualitzats, decisions sobre si passa al curs següent, etc.

**Encàrrec 4: Anàlisi de l'ajuda que poden trobar en Internet per a realitzar pàgines webs.**  
**Porta imprès aquest encàrrec per al pròxim dia**

Llegiu el document sobre la rúbriques (rub\_1) i fes una recerca (en anglès) de les pàgines webs que ajuden a elaborar rúbriques. Recollir les pàgines webs consultades (entre 5 i 10)

Pàgines webs:

1. <http://rubistar.4teachers.org/>
2. [www.teacherplanet.com/rubrics-for-teachers](http://www.teacherplanet.com/rubrics-for-teachers)
3. <http://elearningindustry.com/the-5-best-free-rubric-making-tools-for-teachers>
4. <http://www.uwstout.edu/soe/profdev/rubrics.cfm>
5. <http://edtechteacher.org/assessment/>
6. [http://www.teach-nology.com/web\\_tools/rubrics/](http://www.teach-nology.com/web_tools/rubrics/)

Analitzar-les sota els següents ítems (valorats de 5 a 1, sent 5 que estàs molt d'acord amb l'afirmació i 1 molt poc d'acord). Intenta escollir pàgines web que tinguin una alta puntuació:

a. És molt completa i serveix per treure idees per a l'àmbit de la Tecnologia

WEB 1 - 3  
 WEB 2 - 4  
 WEB 3 - 5  
 WEB 4 - 3  
 WEB 5 - 5  
 WEB 6 - 5

b. És una bona pàgina web per competències transversals

WEB 1 - 2  
 WEB 2 - 4  
 WEB 3 - 3  
 WEB 4 - 5  
 WEB 5 - 4  
 WEB 6 - 5

c. És una bona pàgina web per a les competències específiques de l'assignatura

WEB 1 - 3  
 WEB 2 - 5  
 WEB 3 - 5  
 WEB 4 - 4  
 WEB 5 - 5  
 WEB 6 - 5

d. És una pàgina amigable, fàcil de treballar-hi

WEB 1 - 4

WEB 2 - 4

WEB 3 - 4

WEB 4 - 5

WEB 5 - 3

WEB 6 - 4

e. Els exemples són molt oberts i aplicables al context de secundària i batxillerat a Catalunya

WEB 1 - 2

WEB 2 - 4

WEB 3 - 5

WEB 4 - 3

WEB 5 - 3

WEB 6 - 4

**Encàrrec 5:** Redacció d'una rúbrica per a l'activitat (que et toca) del teu objectiu  
**Porta imprès aquest encàrrec per al pròxim dia**

OBJECTIU: Definir els diferents tipus de cultiu	Nivell 1 (0-4) (INSUFICIENT)	Nivell 2 (5-7) ( APROVAT)	Nivell 3 (8-10) (EXCEL·LENT)	
	<i>Execució de la taula amb les dues columnes</i>			
	1. No s'ha entregat la taula. 2. Hi ha una taula però no hi ha les dues columnes. Està incompleta. 3. No estan ben endreçades les tècniques de cultiu a les columnes corresponents. 4. Hi ha mol poques definicions de les tècniques de cultiu. 5. No hi ha l'explicació de per què creuen que les tècniques de cultiu que han esmentat i no es parlen al vídeo podrien servir per ajudar la producció de la coliflor.	1. S'entrega la taula. 2. La taula està completa, però no hi ha hagut una recerca fóra dels materials facilitats a la classe. 3. Hi ha algun error en la posició a les columnes de la taula. 4. Falten algunes definicions dels sistemes de cultiu, sobretot de les que han trobat ells fent la seva recerca. 5. Les explicacions que han donat per justificar l'ús d'altres tècniques no són del tot clares i costa entendre-les, sobretot aquelles que fan referència a les que s'han explicat a classe.	1. S'entrega la taula i està tota bé. 2. La taula està completa, i a més, hi ha aportació de fonts externes al material treballat a classe. 3. Totes les tècniques estan a les columnes escaients, està ben classificada. 4. Té totes les definicions dels sistemes de cultiu, inclús de les tècniques que han trobat ells fent la seva recerca. 5. Les explicacions que han donat per justificar l'ús d'altres tècniques són molt clares, tant les que parlen de les tècniques treballades a classe com les tracten d'altres tècniques aportades per l'alumne.	
	<i>OPCIONAL: Pregunta 2: Relació de malalties de cultius i tècniques per millorar la producció</i>			
	1. No es contesta a la pregunta. 2. No es justifica la resposta o l'explicació facilitada no té sentit ni relaciona les tècniques de cultiu amb la possibilitat de millorar-ne la producció. 3. L'extensió de la resposta no coincideix amb les directrius de la pregunta. 4. L'expressió escrita per raonar no aporta vocabulari nou après durant la lliçó.	1. Es contesta a la pregunta però hi ha deficiències que s'identifiquen als punts següents: 2. Es proporciona una resposta que intenta lligar els conceptes de tècniques de cultiu i millora de la producció, però el nexa entre els dos conceptes no està clar del tot. 3. L'extensió de la resposta és correcta. 4. L'expressió escrita per raonar aporta poc vocabulari nou après durant la lliçó.	1. Es contesta a la pregunta. 2. Es proporciona una resposta que lliga de manera coherent i bé els conceptes de tècniques de cultiu i millora de la producció. 3. L'extensió de la resposta és correcta. 4. L'expressió escrita per raonar aporta vocabulari nou après durant la lliçó.	
	<i>OPCIONAL: Pregunta 3: Classificació del tipus de cultiu</i>			
	1. No s'entrega la classificació. 2. S'entrega però està mal feta.	1. S'entrega la classificació però conté errors i no s'ha identificat bé el tipus de cultiu.	1. S'entrega la classificació i a més, és correcta.	
<i>OPCIONAL: Pregunta 4: Relació entre tipus de cultiu, clima i sistema de reg.</i>				
1. No es contesta a la pregunta. 2. No es justifica la resposta o l'explicació facilitada no té sentit ni relaciona les tècniques de cultiu especificat amb el clima i el seu reg. 3. L'extensió de la resposta no coincideix amb les directrius de la pregunta. 4. L'expressió escrita per raonar no aporta vocabulari nou après durant la lliçó.	1. Es contesta a la pregunta però hi ha deficiències que s'identifiquen als punts següents: 2. Es proporciona una resposta que intenta lligar els conceptes de tècniques de cultiu, clima i reg, però el nexa entre els dos conceptes no està clar del tot. 3. L'extensió de la resposta és correcta. 4. L'expressió escrita per raonar aporta poc vocabulari nou après durant la lliçó.	1. Es contesta a la pregunta. 2. Es proporciona una resposta que lliga de manera coherent i bé els conceptes de tècniques de cultiu, producció, clima i sistema de reg. 3. L'extensió de la resposta és correcta. 4. L'expressió escrita per raonar aporta vocabulari nou après durant la lliçó.		

Resumeix en un màxim de 50 paraules el que creus que has après:

He après que l'avaluació condiona el procés d'aprenentatge, que avaluar no es només posar notes, quins són els objectius d'avaluar i de quins mecanismes disposem per fer-ho (Ja coneixia les rúbriques)

Criteris de correcció del treball

Valora tu mateix/a quina nota trauràs a partir dels següents criteris:

<p><b>Per treure un Excel·lent</b></p>	<p>S'ha lliurat el treball a temps. No hi ha cap falta d'ortografia.          Hi ha tots els apartats que es demanaven.          La extensió s'ajusta a un treball de 10 hores.          Fa de bon llegir i un lector no expert traurà una idea molt concisa del que es demana.          Hi ha unes conclusions sobre "learning lessons", o sigui, allò que s'ha après amb el treball i que no es sabia abans.          Tot el text és del autor/a.</p>
<p><b>Per treure un Notable</b></p>	<p>S'ha lliurat el treball a temps. No hi ha cap falta d'ortografia.          Hi ha casi tots els apartats que es demanaven.          No queda clar que la extensió s'ajusti a un treball de 10 hores.          Fa de bon llegir i un lector no expert traurà una idea general del que es demana però no molt concisa.          Hi ha unes conclusions sobre "learning lessons", o sigui, allò que s'ha après amb el treball i que no es sabia abans.          Tot el text és del autor/a.</p>
<p><b>Per treure un Suficient</b></p>	<p>S'ha lliurat el treball a temps. Hi ha algunes faltes d'ortografia.          Hi manca algun dels apartats que es demanaven.          No queda gaire clar que la extensió s'ajusti a un treball de 10 hores.          No fa de gaire bon llegir i un lector no expert traurà una idea molt superficial del que es demanava.          Les conclusions sobre "learning lessons", o sigui, allò que s'ha après amb el treball i que no es sabia abans, no determinen la qualitat d'allò que s'ha après.          Una petita part del text no és del autor/a.</p>
<p><b>Per treure un Insuficient</b></p>	<p>S'ha lliurat el treball fora de temps. Hi ha faltes d'ortografia.          Manquen apartats que es demanaven.          No es citen les fonts d'informació.          La extensió no s'ajusta a un treball de 10 hores: no s'aprecia seriositat en el temps emprat.          Fa de mal llegir i un lector no expert no traurà una idea gens concisa del que es pretenia explicar.          No n'hi han conclusions sobre "learning lessons", o sigui, allò que s'ha après amb el treball i que no es sabia abans.          Una part important del text no és del autor/a.</p>

(\*) Compreneu que és millor, abans de deixar aquest treball a Atenea, fer una llegida de qualitat; podeu emprar una tercera persona i, a canvi, llegir el d'aquesta persona. Això us ajudarà sempre a millorar el producte final.

NOTA ESTIMADA QUE AL TEU CRITERI OBTINDRIES: NOTABLE